

ميزانية المواطن لجماعة صباح

عمالة الصخيرات تمارة

BUDGET

2026

17,884
18,138
18,677
19,231
19,796
20,372
20,959
21,557
22,166
22,786

111,287
111,907

337,513
338,133

426,747
427,367

24
24
24
24
24
24
24
24
24
24

ميزانية المواطن : أداة لتعزيز الشفافية والمشاركة

المواطنة

3	تقديم
4	ما هي ميزانية المواطن؟
5	الضاد العامة الموجهة للقرابة
6	هيكلية ميزانية الجماعة
7	المراحل الأساسية لإعداد واختصاص الميزانية
9	التحديات التي اعتماد عليها لإعداد ميزانية 2021
10	مداخليل ونققات ميزانية سنة 2026
12	بعض الأرقام المتناجول ميزانية التدرج سنة 2026
16	مفاهيم وملحقات
17	مفاهيم أساسية
19	ملحقات
20	النصوص القانونية المؤطرة لعملية إعداد الميزانية
21	تفاصيل أهم مراحل مسلسل تحضير واعتماد ميزانية الجماعة
23	تعريف بعض المؤشرات المالية



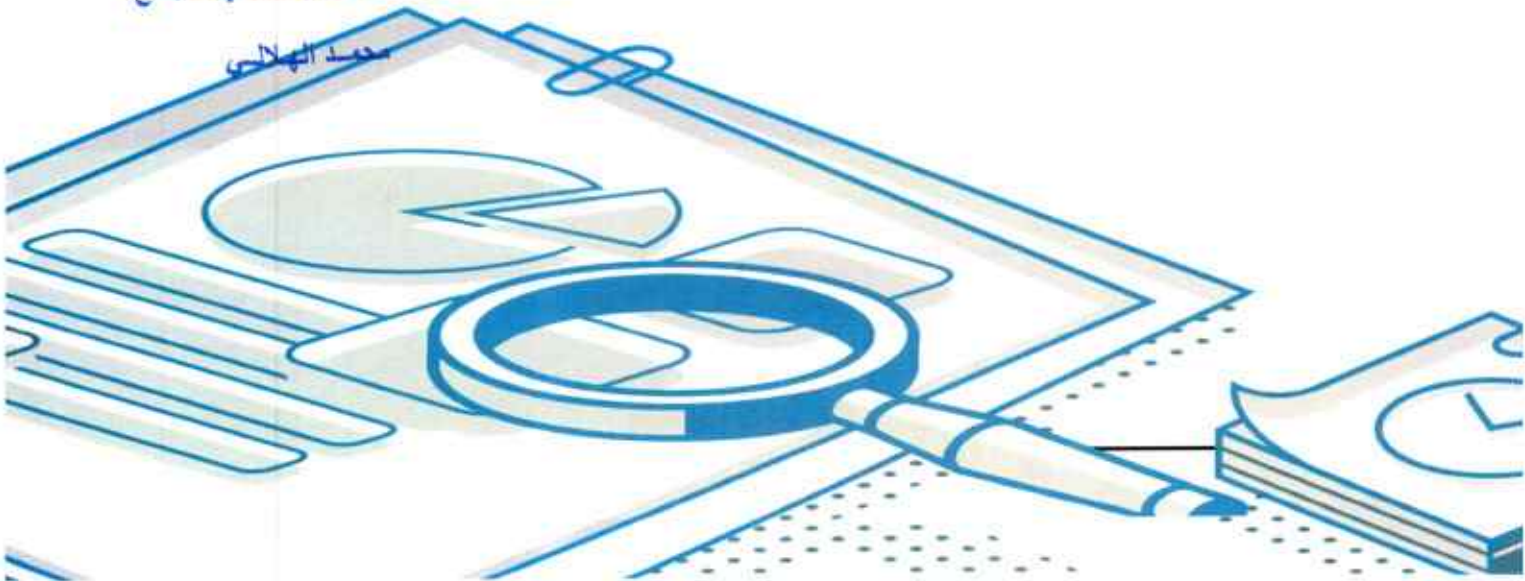
في إطار تعزيز آليات التواصل مع المواطنين، وتكريسا للحق في الحصول على المعلومة وضعت جماعة صباح " ميزانية المواطن " للسنة المالية 2026.

وتروم هذه الوثيقة إلى تبسيط وتيسير استيعاب محتوى ومعطيات الميزانية من قبل المواطن والأفراد غير المتخصصين بشكل خاص، ومختلف الفاعلين المؤسساتيين والذاتيين من طلبة باحثين وعموم شرائح المجتمع بشكل عام، وذلك تفاعلا مع الجهود المبذولة من طرف وزارة الداخلية ممثلة في المديرية العامة للجماعات الترابية وكذا المفتشية العامة للإدارة الترابية خلال السنوات الأخيرة من حيث الاشراف والحث على نشر المعلومة والمعطيات المتعلقة بالجماعات كأهم فاعل في التنمية المحلية.



رئيس المجلس الجماعي لصباح

محمد الهلالي





ماهي ميزانية المواطن؟

نظرا لكون وثيقة ميزانية الجماعة مكتوبة بلغة تقنية صرفه، يصعب فهمها من قبل الجميع، فإن المجلس الجماعي لصباح فقد ارتأى وضع وثيقة مبسطة وسهلة الفهم من قبل الجميع. الهدف من ميزانية المواطن هو تمكين المواطنين من استيعاب الطريقة التي يتم بها النفقات، خاصة تلك المرتبطة بتمويل الخدمات العمومية المحلية وكذا تحديد الموارد المتأتية من مصادر مختلفة.

هذه الوثيقة تحتوي على مجموعة من المعطيات والأرقام تخص المداخيل التي تتوقع الجماعة أن تحصل عليها خلال سنة مالية كاملة، وكذا النفقات التي ستتحملها لتقديم مختلف الخدمات للسكان، مما يساعد على فهم، وبشكل أفضل، الخيارات والعراقيل، التي تواجهها الجماعة.

هذه الوثيقة هي التي تسمى "**ميزانية المواطن**".

هذه المقاربة، من شأنها تسهيل مشاركة المواطن في مسار إعداد ميزانية الجماعة أو ما يصطلح عليه بـ "الميزانية التشاركية".





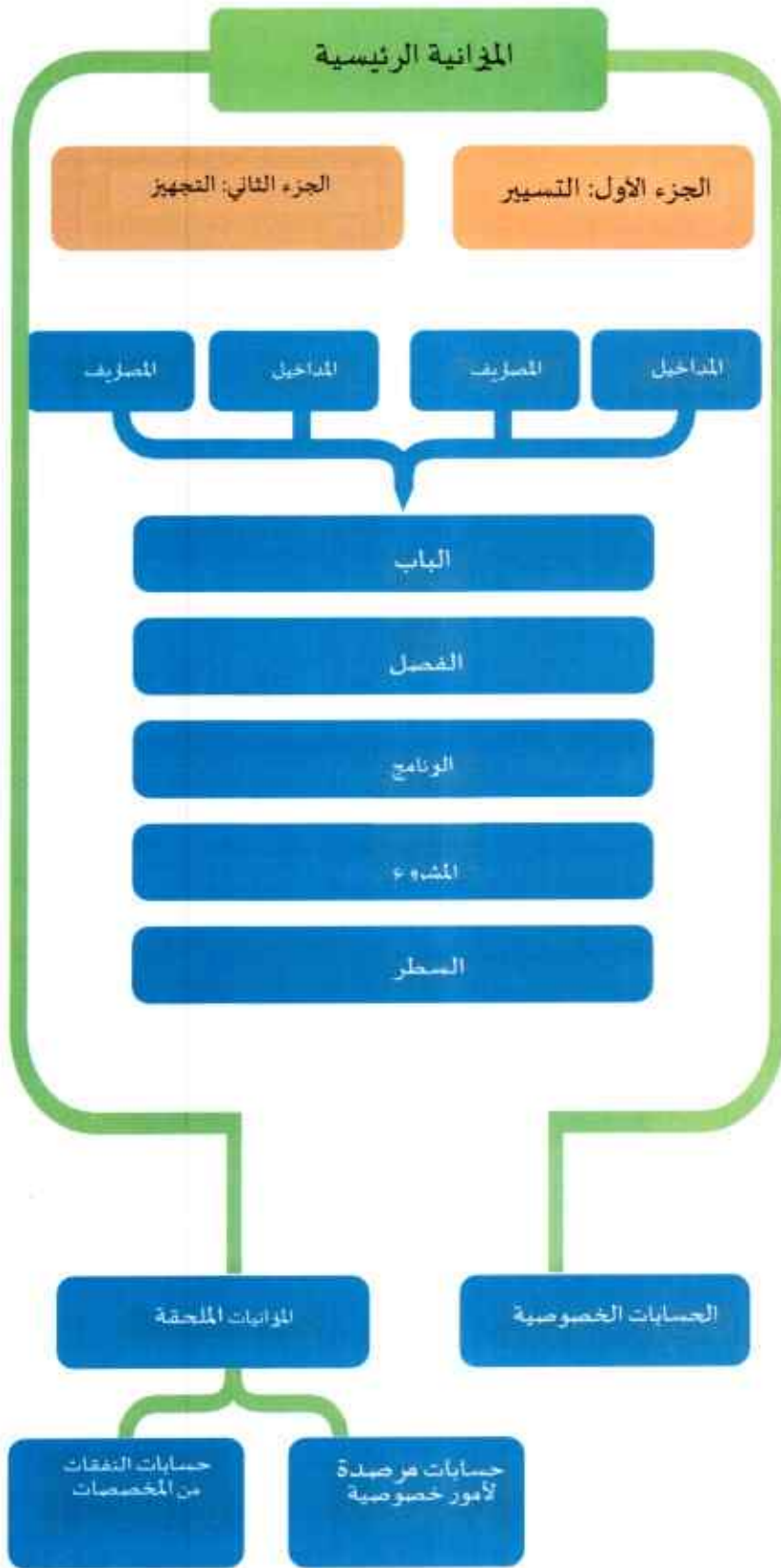
المبادئ العامة الموجهة للميزانية

- 1. مبدأ وحدة الميزانية:** يستوجب هذا المبدأ تقديم الميزانية في وثيقة واحدة، المادة 152 من القانون التنظيمي رقم: 113.14
- 2. مبدأ السنوية:** يقضي هذا المبدأ وضع الميزانية لكل سنة مدنية تبدأ من فاتح يناير وتنتهي في 31 دجنبر، (المادة 153 من القانون التنظيمي رقم: 113.14)
- 3. مبدأ الشمولية:** ويقصد به عدم إمكانية تخصيص مورد معين لنفقة معينة.
- 4. مبدأ توازن الميزانية:** بمعنى أن النفقات التي ستتحملها الجماعة لمدة 12 شهرا، يجب ألا تتجاوز مجموع المداخيل (الأموال) المتوقعة خلال نفس السنة بمعنى أن النفقات مساوية للمداخيل للمادة 162 من القانون التنظيمي رقم: 113.14
- 5. مبدأ تخصيص النفقات:** يقضي هذا المبدأ أن تراخيص النفقات مفصلة وبأن أية نفقة لها اعتمادات مخصصة في شكل أبواب، فصول، المادة 157 من القانون التنظيمي رقم: 113.14
- 6. مبدأ عدم المقاصة:** لا يمكن رصد مداخيل خاصة لنفقات معينة داخل نفس أجزاء الميزانية.

يخضع إعداد ميزانية الجماعة لمجموعة من المبادئ، وهي بمثابة قواعد تطبق على جميع ميزانيات الجماعات.



هيكلية الميزانية



تشتمل ميزانية الجماعة على جزئين

الجزء الأول: تدرج فيه التسيير سواء فيما يخص المدخلات أو النفقات. يشمل هذا الجزء جميع العمليات المتعلقة بالتسيير والإدارة اليومية مثال: نفقات الموظفين، مرآب السيارات، القاندة على القروض، صيانة المباني الإدارية إلخ.

الجزء الثاني: يتعلق بعمليات التجهيز ويشمل جميع الموارد المرصودة للتجهيز والاستعمال التي خصصت لأجله.

مثال: عمليات الاقتناء، الربط بمياه الشرب وأشغال الإنارة العمومية، وسداد أصل القروض، إلخ.

تتكون موارد هذا الجزء من فائض الجزء الأول (إذا ظهر فائض تقديري) ومن إمدادات الدولة ويجب أن تكون الميزانية متوازنة بجزئها.

إذا ظهر فائض تقديري في الجزء الأول وجب رصده في الجزء الثاني.



المراحل الأساسية لإعداد واعتماد الميزانية



ميزانية 2026

في أرقام

2026

7

8

9

4

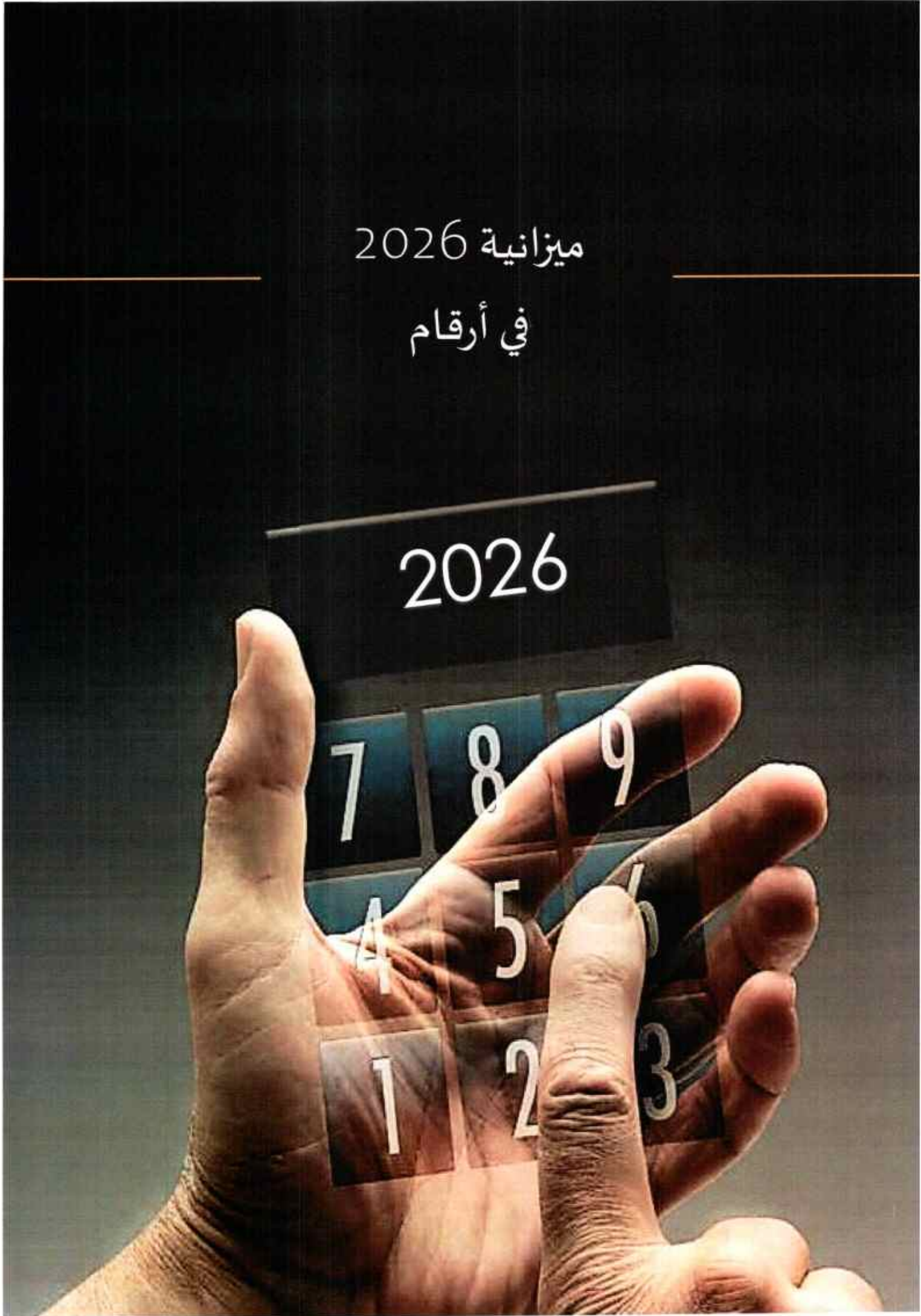
5

6

1

2

3





الفرضيات التي اعتمد عليها لإعداد ميزانية 2026

توقعات الميزانية للسنة المالية 2026 كانت على الشكل التالي:

الموشر	نسبة النمو المتوقعة
مداخيل التسيير	13 691 000,00 درهم
مداخيل التجهيز	-
مصاريف التسيير	13 691 000,00 درهم
مصاريف التجهيز	-
عجز الميزانية	-
فائض الميزانية	-

تعتمد الجماعة في إعداد ميزانيتها على مجموعة من الفرضيات تتعلق خصوصا ب:

- الظرفية الاقتصادية التي تختلف من سنة إلى أخرى والذي يمكن أن يؤثر بالتالي على الضرائب والرسوم إما بالنقصان أو الزيادة.
- التوجيهات الواردة في الدورية الإطار، التي ترسلها وزارة الداخلية سنويا إلى الجماعات بداية شهر شتنبر.



مداخيل ونفقات ميزانية التسيير سنة 2026

1. مداخيل التسيير

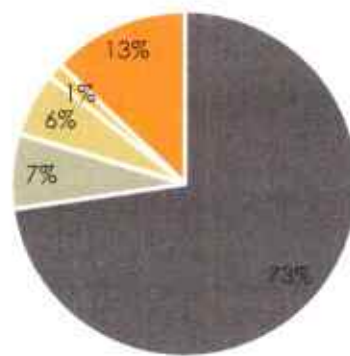
تقدر مداخيل الميزانية لسنة 2026
ب 13 691 000,00 درهم
مقابل 12 958 000,00 درهم عن سنة
2025



بيانات تفصيلية حول مداخيل التسيير الخاصة بميزانية 2026

المقبولة عن سنة 2026	نوع المداخل
	الميزانية الرئيسية
	التسيير
9955000,00	تحويلات الدولة
9955000,00	حصة من منتج الضريبة على القيمة المضافة
954000,00	الضرائب التي تدبرها الدولة لفائدة الجماعات الترابية
54000,00	رسم السكن
300000,00	الرسم على الخدمات الجماعية
600000,00	الرسم المهني
826000,00	الضرائب والرسوم المحلية التي تدبرها الجماعة
10000,00	الضريبة على عمليات تجزئة الأراضي
500000,00	الضريبة على الأراضي الحضرية غير المبنية
300000,00	الضريبة على عمليات البناء
5000,00	الضريبة على محل بيع المشروبات
11000,00	الرسم على النقل العمومي للمسافرين
198000,00	مداخل الأملاك
150000,00	منتج كراء المحلات التجارية والمهني
20000,00	الرسم المفروض على شغل الأملاك الجماعية العامة مؤقتا لأغراض ترتبطا بالبناء
1000,00	الرسم المفروض على شغل الأملاك الجماعية العامة مؤقتا لأغراض تجارية أو صناعية أو مهنية
27000,00	واجبات مقبوضة في الأسواق وساحات البيع العمومية
1758000,00	رسوم أخرى تدبرها الجماعة
13691000,00	المجموع

مداخل التسيير حسب النوع



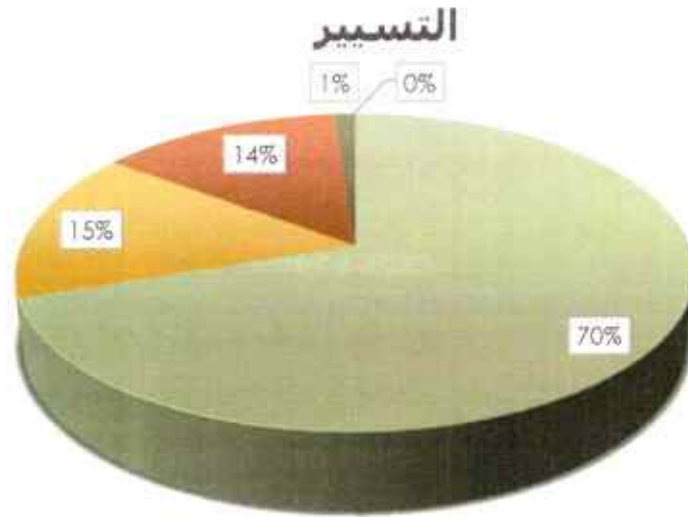
- تحويلات الدولة
- الضرائب و الرسوم المحلية التي تدبرها الجماعة
- رسوم أخرى تدبرها الجماعة
- الضرائب التي تدبرها الدولة لفائدة الجماعات الترابية
- مداخل الأملاك



2. مصاريف التسيير

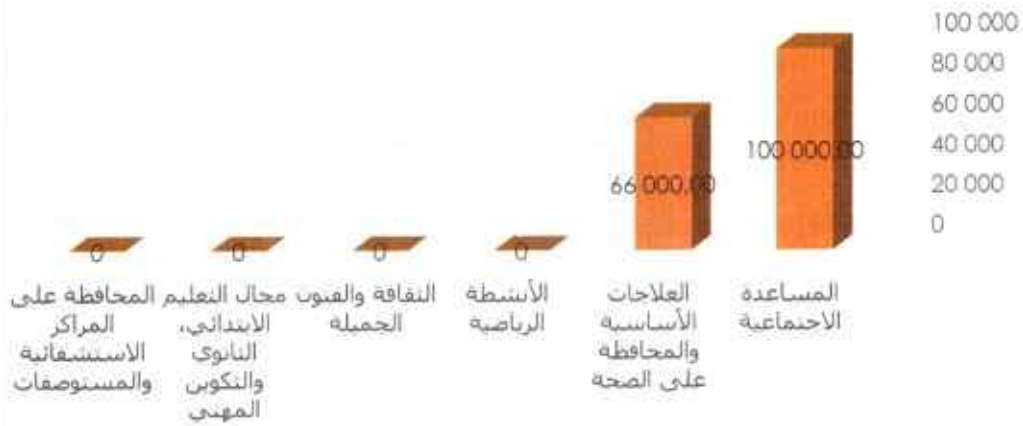
المقبولة عن سنة 2026	نوع المصاريف
	الميزانية الرئيسية
13 691 000,00	التسيير
9 562 647,13	الإدارة العامة
518 000,00	أنشطة المجلس
7 680 600,00	الأنشطة المتعلقة بتسيير الموظفين
1 364 047,13	الأنشطة المتعلقة بوسائل التسيير الأخرى
-	قروض القروض
166 000,00	مجال الشؤون الاجتماعية
100 000,00	المساعدة الاجتماعية
66 000,00	العلاجات الأساسية والمحافظة على الصحة
-	المحافظة على المراكز الاستشفائية والمستوصفات
-	مجال التعليم الابتدائي، الثانوي والتكوين المهني
-	الثقافة والفنون الجميلة
-	الأنشطة الرياضية
1 864 000,00	مجال الشؤون التقنية
94000,00	التعمير، الإسكان والمحافظة على البيئة
1 15 0000,00	الانارة العمومية (المستحقات)
620 000,00	نقط الماء (المستحقات)
2 098 352,87	مجال الدعم
-	سداد للخواص والمقاولات
15 000,00	تعويضات
2 083 352,87	مساهمات ودفعات
-	مجال اندماج النتائج
	دفعات الفائض للجزء الثاني من الميزانية

توزيع مصاريف التشغيل حسب المجالات



مجال اندماج النتائج ■ مجال الشؤون الاجتماعية ■ مجال الشؤون التقنية ■ مجال الدعم ■ الادارة العامة ■

توزيع المصاريف المرتبطة بمجال الشؤون الاجتماعية



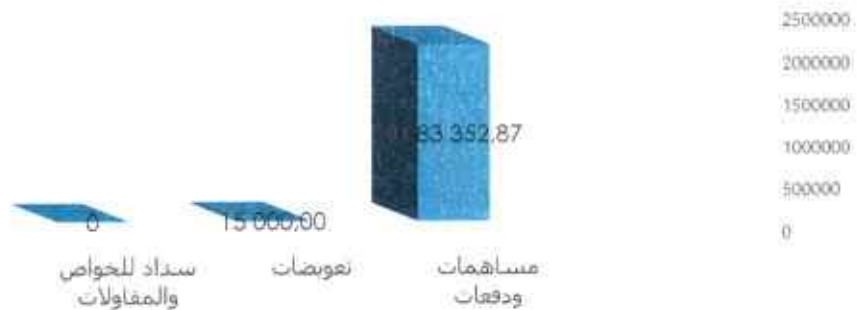
توزيع المصاريف المرتبطة بمجال الشؤون التقنية



توزيع مصاريف الادارة العامة



توزيع المصاريف المتعلقة بمجال الدعم



جدول التوازن برسم ميزانية جماعة صباح لسنة 2026 مقارنة بميزانية 2025

العنوان	ميزانية 2025	ميزانية 2026	الفرق
ميزانية التسيير:			
المداحيل	12958000,00	13691000,00	+733000
10 مجال الإدارة العامة	9995000,00	10010000,00	+15000
20 مجال الشؤون الاجتماعية	1000,00	1000,00	00
30 مجال الشؤون التقنية	688000,00	1257000,00	+569000
40 مجال الشؤون الاقتصادية	2150000,00	2299000,00	+149000
50 مجال الدعم	124000,00	124000,00	00
60 مجال اندماج النتائج	00	00	00
التنفقات	12958000,00	13691000,00	+733000
10 مجال الإدارة العامة	9315800,00	9562647,13	+246847,13
20 مجال الشؤون الاجتماعية	326000,00	166000,00	-160000
30 مجال الشؤون التقنية	1866410,13	1864000,00	-2410,13
40 مجال الشؤون الاقتصادية	00	00	00
50 مجال الدعم	1449789,87	2098352,87	+648563,00
60 مجال اندماج النتائج	00	00	00

مفاهيم وملحقات





مفاهيم أساسية

مؤانية ملحقة:

مؤانية ملحقة: تدرج فيها العمليات المالية لبعض المصالح التي يهدف نشاطها إلى إنتاج سلع أو خدمات مقابل أجر، مثال: (نادي في ملكية الجماعة أو وكالة النقل العمومي).

حساب خصوصي:

حساب يهدف إلى بيان العمليات التي لا يمكن إدراجها بطريقة ملائمة في المؤانية، نظرا لطابعها الخاص أو لوجود علاقة متبادلة بين المدخول والنفقة وضمان استمرار هذه العمليات من سنة إلى أخرى.

عجز الميزانية:

عندما لا تكون مداخيل (أموال) الجماعة كافية لتغطية جميع النفقات، نتحدث عن عجز الميزانية. في هذه الحالة، تكون الجماعة ملزمة بتخفيض نفقاتها أو طلب مخصص إضافي من وزارة الداخلية.

برنامج عمل الجماعة:

مجموع البرامج والأعمال التنموية المقرر إنجازها أو المساهمة فيها بتراب الجماعة خلال مدة 6 سنوات ويتضمن تشخيصا لحاجيات الجماعة وتحديدًا لأولوياتها وتقييما لمواردها ونفقاتها التقديرية.

النفقات الإجبارية:

- تعتبر نفقات إجبارية بالنسبة للجماعة . المصاريف التالية:
- أجور الموظفين و التعويضات الممنوحة لهم وكذا أقساط التأمين.
- مساهمة الجماعة في هيئات الاحتياط وصناديق التقاعد و نفقات التعاضديات.
- المصاريف المتعلقة باستهلاك الماء والكهرباء و المواصلات.
- الديون المستحقة.
- مساهمة الجماعة في مؤسسة التعاون بين الجماعات.
- الالتزامات المالية الناتجة عن الاتفاقيات.
- النفقات المتعلقة بتنفيذ القرارات والأحكام القضائية.
- المخصص الإجمالي لتسيير المقاطعات (بالنسبة للمدن ذات نظام المقاطعات).

الأمر بالصرف:

رئيس مجلس الجماعة، الذي يأمر بصرف نفقاتها واستخلاص مداخيلها.

الخازن الجماعي:

المحاسب العمومي للجماعة، تابع لمصالح الخزينة العامة للمملكة، وهو الذي يتولى:

- تنفيذ عمليات المداخيل أو النفقات.
- تنفيذ عمليات المداخيل.
- تنفيذ عمليات المصاريف.
- إدارة الموظفين والممتلكات.
- مسك سجلات المحاسبية وإدارة الخزينة.

ملحقات



النصوص القانونية المؤطرة لعملية إعداد الميزانية

القوانين

- القانون التنظيمي رقم 14-113 المتعلق بالجماعات.
- القانون رقم 06-47 المتعلق بجبايات الجماعات المحلية.
- القانون رقم 07-39 لسن أحكام انتقالية المتعلقة ببعض الرسوم والحقوق والمساهمات والأتاوى المستحقة لفائدة الجماعات الترابية.

المراسيم

- مرسوم رقم 2-6-316 بتاريخ 29 يونيو 2016 بتحديد قائمة الوثائق الواجب إرفاقها بميزانية الجماعة المعروضة على لجنة الميزانية والشؤون المالية والبرمجة.
- مرسوم رقم 2-16-319 بتاريخ 29 يونيو 2016 المتعلق بكيفية تحضير القوائم المالية والمحاسبية المرفقة بميزانية الجماعة.
- مرسوم رقم 2-17-293 بتاريخ 2 يونيو 2017 بتحديد كيفية إدراج توازنات الميزانية والميزانيات الملحقة والحسابات الخصوصية في بيان مجمع.
- مرسوم رقم 2-17-290 بتاريخ 9 يونيو 2017 بتحديد طبيعة وكيفية إعداد ونشر المعلومات والمعطيات المضمنة في القوائم المحاسبية والمالية المنصوص عليها في المادة 275 من القانون التنظيمي 14-113 المتعلق بالجماعات.
- مرسوم رقم 2-7-253 بتاريخ 3 يونيو 2017 المتعلق بتحديد تبويب ميزانية الجماعة.

القرارات

- قرار مشترك لوزير الداخلية ووزير الاقتصاد والمالية رقم 18-1365 الصادر في 13 شعبان 1439 (30 أبريل 2018) بتحديد تبويب ميزانية الجماعة.
- قرار لوزير الداخلية رقم 18-671 الصادر في 18 جمادى الثانية 1439 (7 مارس 2018) المتعلق بتحديد نموذج بيان البرمجة الممعدة على ثلاث سنوات الخاصة بميزانية الجماعة.
- القرار الحائى رقم 04 بتاريخ 07/07/2025 كما تم تعديله.

الدوريات

- دورية السيد وزير الداخلية عدد 14066 بتاريخ 06 أكتوبر 2025 حول إعداد وتنفيذ ميزانيات الجماعات الترابية لسنة 2026.

3 عملية التصويت على الميزانية؟

يفتح رئيس الجماعة الدورة العادية ثم يعطي الكلمة لرئيس لجنة المالية والميزانية والبرمجة، الذي يقدم عرضاً حول مشروع الميزانية، يعطي فيه خلفيات إعداد المشروع ويحدد المراحل التي قطعها تحضيره، ويفسر أسباب الزيادة أو النقصان بالمقارنة مع السنة السابقة سواء تعلق الأمر بالمداخيل أو النفقات، لأنه يكون قد شارك في إعداد الميزانية وتحضيرها منذ بدايتها إلى نهايتها.

بإمكان مجلس الجماعة أن يناقش مشروع الميزانية ويقدم اقتراحات جديدة لينتقل بعد ذلك لمرحلة التصويت.

تتم عملية التصويت على المداخيل قبل التصويت على النفقات.

يتم التصويت على تقديرات المداخيل بشكل إجمالي، أما النفقات فيتم التصويت بشأنها عن كل فصل على حدة.

بعد اعتماد الميزانية من قبل المجلس في أجل أقصاه 15 نونبر، يوجه الأمر بالصرف الميزانية المعتمدة، مرفقة بمحاضر مداوالات المجلس إلى عامل العمالة أو الإقليم.

4 التأشير على الميزانية؟

- تعرض الميزانية على تأشير عامل العمالة أو الإقليم في تاريخ أقصاه 20 نونبر، حيث يتم مراقبة ما يلي:
- احترام أحكام القانون التنظيمي رقم 113.14 والقوانين والأنظمة الجاري بها العمل؛
 - توازن الميزانية على أساس صدقية تقديرات المداخيل والنفقات؛
 - تسجيل النفقات الإيجابية؛

وتصبح الميزانية قابلة للتنفيذ بعد التأشير عليها، حيث يتولى الأمر بالصرف اتخاذ القرارات المتعلقة بتنفيذها.

5 إشهار الميزانية

في إطار تكريس الشفافية ومبادئ الحكامة، يجب على الرئيس إيداع الميزانية بمقر الجماعة خلال 15 يوما الموالية للتأشير عليها مع وضعها رهن إشارة العموم بأي وسيلة من وسائل الإشهار، كما يجب تبليغها فورا إلى خازن الجماعة.

تعريف بعض المؤشرات المالية

المؤشر	التعريف	طريقة الاحتساب
معدل مصاريف التسيير لكل فرد أو ساكن	يتيح هذا المعدل معرفة العبء من حيث نفقات التسيير الذي يمثله كل فرد من سكان الجماعة	مصاريف التسيير/عدد سكان الجماعة
معدل مداخيل التسيير لكل فرد أو ساكن	تقدر هذه النسبة مساهمة كل فرد من سكان الجماعة في منتج مداخيل التسيير	مجموع مداخيل التسيير/عدد سكان الجماعة
الناتج الضريبي لكل فرد أو ساكن	تعكس هذه النسبة مقدار الضرائب المتحصل عليها من كل فرد من سكان الجماعة	منتوج الضرائب المحلية /عدد سكان الجماعة
معدل نفقات الإنارة العمومية لكل فرد أو ساكن	تعكس هذه النسبة مقدار نفقات التجهيز الخاصة بالإنارة العمومية بالنسبة لكل فرد من سكان الجماعة	اجمالي الانفاق على تجهيزات الإنارة العمومية/عدد سكان الجماعة
معدل نفقات النفايات المنزلية لكل فرد أو ساكن	تعكس هذه النسبة مقدار نفقات التجهيز الخاصة بجمع النفايات المنزلية بالنسبة لكل فرد من سكان الجماعة	اجمالي الانفاق على جمع النفايات المنزلية/عدد سكان الجماعة
معدل نفقات إصلاح وتعبيد الطرق لكل فرد أو ساكن	تعكس هذه النسبة مقدار نفقات التجهيز الخاصة بإصلاح وتعبيد الطرق بالنسبة لكل فرد من سكان الجماعة	اجمالي الانفاق على اصلاح وتعبيد الطرق/عدد سكان الجماعة
معدل الادخار الاجمالي		
هامش التمويل الذاتي	الهامش المتاح للجماعة لتمويل استثماراتها وهو الفائض الأقرب الى المحاسبة لتوقعات الميزانية (فائض أو العجز في التسيير)	فائض التسيير-سداد أصل القروض